

선배시민학회 10월 월례세미나

선배시민 가치철학의 실천과 의의

- 사회복지사를 중심으로 -

1. 사회복지사는 어떤 존재인가?

- 1) 모든 사람이 인간다운 삶을 누릴 수 있도록 하는
- 2) 인권과 권익을 지키는
- 3) 사회의 불의와 부정을 거부하는
- 4) 공공의 이익 추구하는
- 5) 윤리강령을 준수하고 도덕성과 책임성을 갖춘 사람



[사회복지사 윤리강령]

사회복지사의 클라이언트에 대한 윤리기준

▶ 클라이언트와의 관계

- 1) 사회복지사는 클라이언트의 권익옹호를 최우선의 가치로 삼고 행동한다.
- 2) 사회복지사는 클라이언트에 대하여 인간으로서의 존엄성을 존중해야 하며, 전문적 기술과 능력을 최대한 발휘한다.
- 3) 사회복지사는 클라이언트가 자기결정권을 최대한 행사할 수 있도록 도와야하며, 저들의 이익을 최대한대 변해야 한다.
- 4) 사회복지사는 클라이언트의 사생활을 존중하고 보호하며, 직무 수행과정에서 얻은 정보에 대해 철저하게 비밀을 유지해야 한다.
- 5) 사회복지사는 클라이언트가 받는 서비스의 범위와 내용에 대해, 정확하고 충분한 정보를 제공함으로써 알 권리를 인정하고 존중 해야 한다.
- 6) 사회복지사는 문서·사진·컴퓨터 파일 등의 형태로 된 클라이언트의 정보에 대해 비밀보장의 한계·정보를 얻 어야 하는 목적 및 활용에 대해 구체적으로 알려야 하며, 정보 공개 시에는 동의를 얻어야 한다.
- 7) 사회복지사는 개인적 이익을 위해 클라이언트와의 전문적 관계를 이용하여서는 안 된다.
- 8) 사회복지사는 어떠한 상황에서도 클라이언트와 부적절한 성적관계를 가져서는 안 된다.
- 9) 사회복지사는 사회복지 증진을 위한 환경조성에 클라이언트를 동반자로 인정하고 함께 일해야 한다.

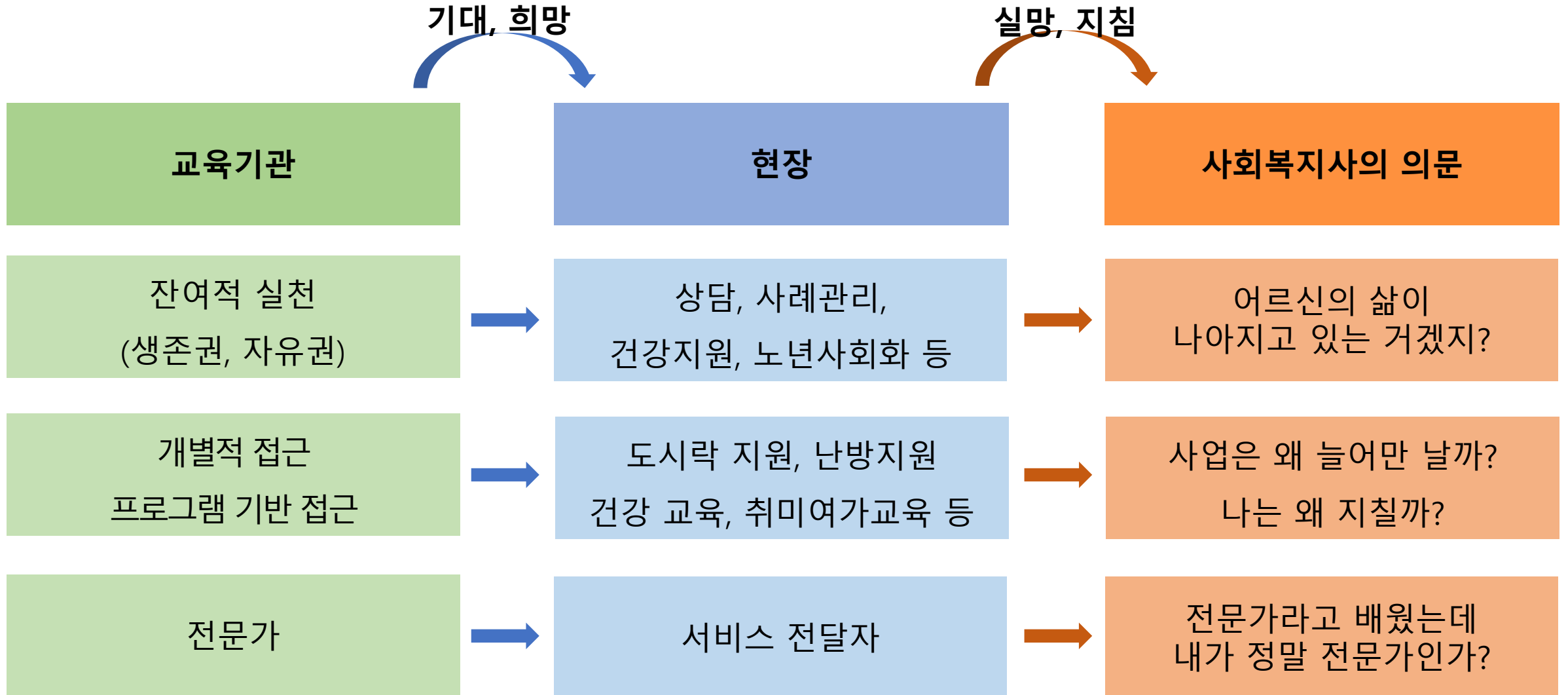
[사회복지사 윤리강령]

사회복지사의 사회에 대한 윤리기준

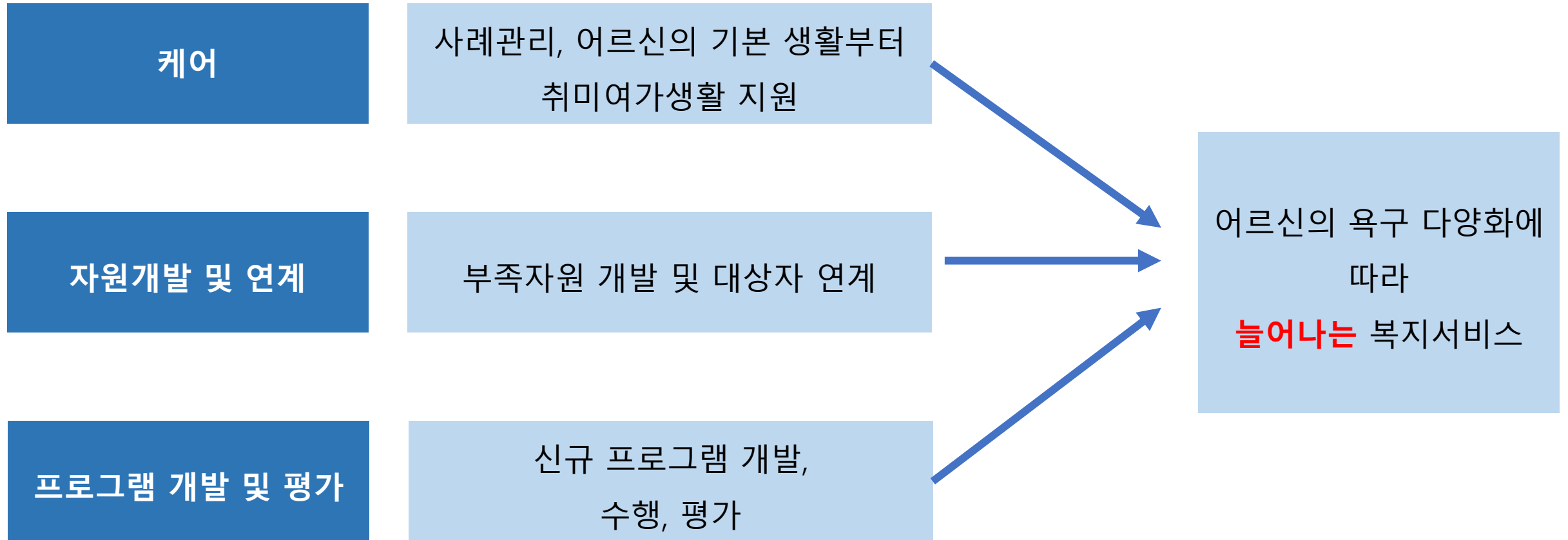
- 1) 사회복지사는 인권존중과 인간평등을 위해 헌신해야 하며, 사회적 약자를 옹호 하고 대변하는 일을 주도해 야한다.
- 2) 사회복지사는 필요한 사회서비스를 개발하기 위한 사회정책의 수립·발전·입법 집행에 적극적으로 참여하고 지원해야 한다.
- 3) 사회복지사는 사회환경을 개선하고 사회정의를 증진시키기 위한 사회정책의 수립·발전·입법·집행을 요구 하 고 옹호해야 한다.
- 4) 사회복지사는 자신이 일하는 지역사회의 문제를 이해하고, 그것을 해결하는 일에 적극적으로 참여해야 한다.

출처: http://9ro.or.kr/info/conduct_guide.html

2. 사회복지사의 정체성 혼란



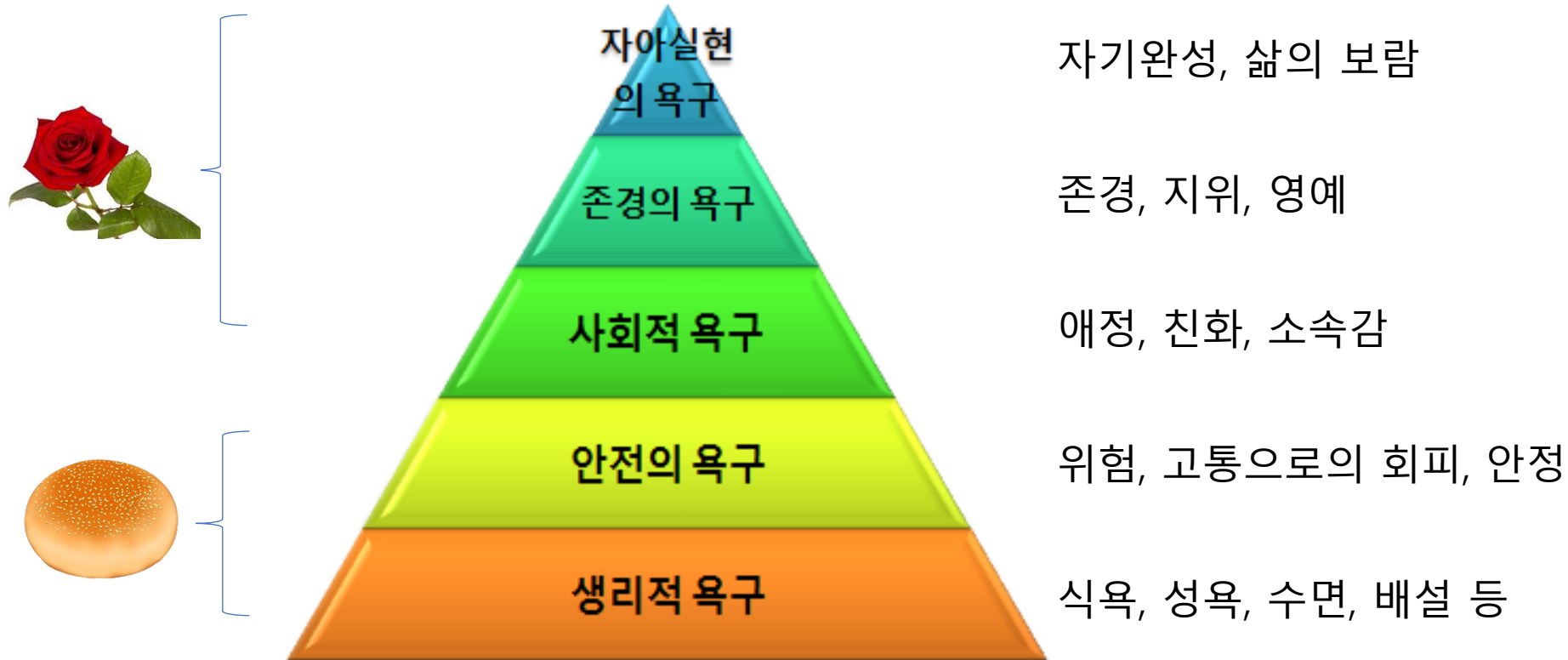
3. 노인복지관 사회복지사의 역할



I. 사회복지사의 정체성

[사회복지사는 인간의 어떤 욕구에 집중하며 일하는가?]

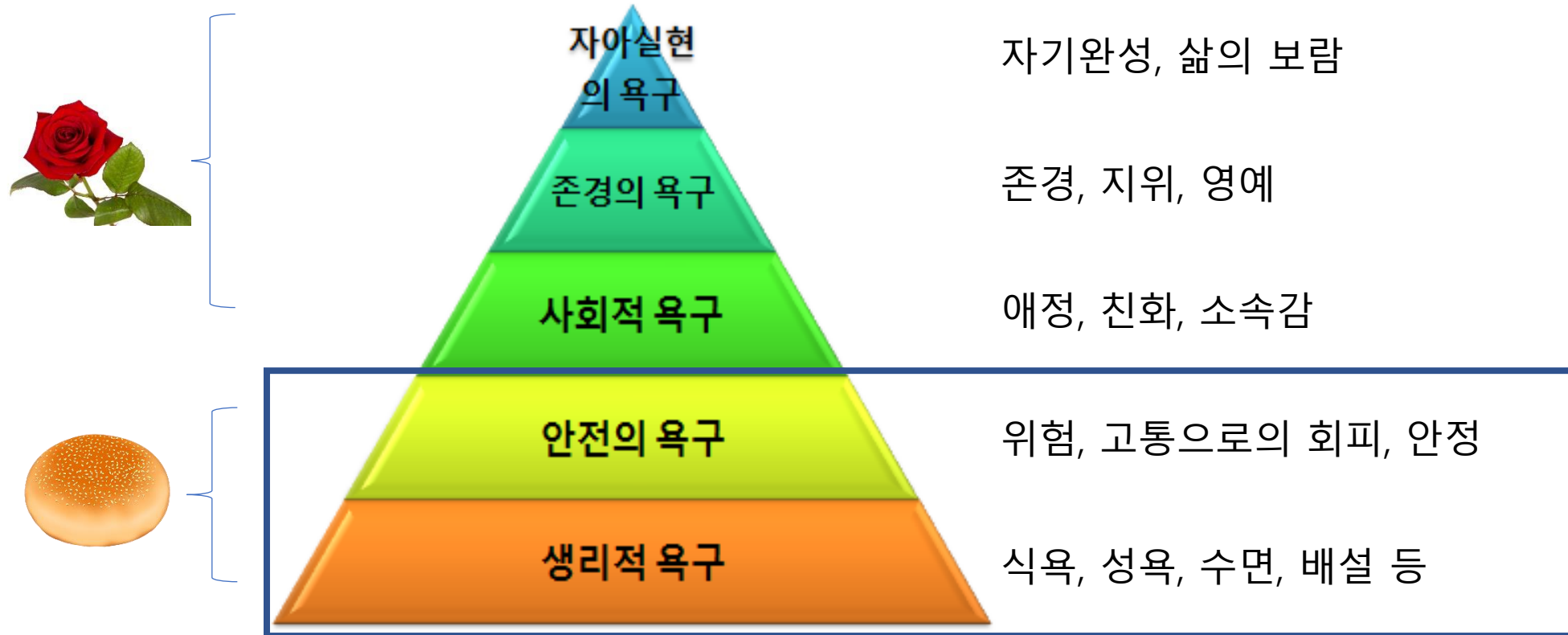
매슬로우(Maslow)의 욕구 단계 이론(needs hierarchy theory)



I. 사회복지사의 정체성

[사회복지사는 인간의 어떤 욕구에 집중하며 일하는가?]

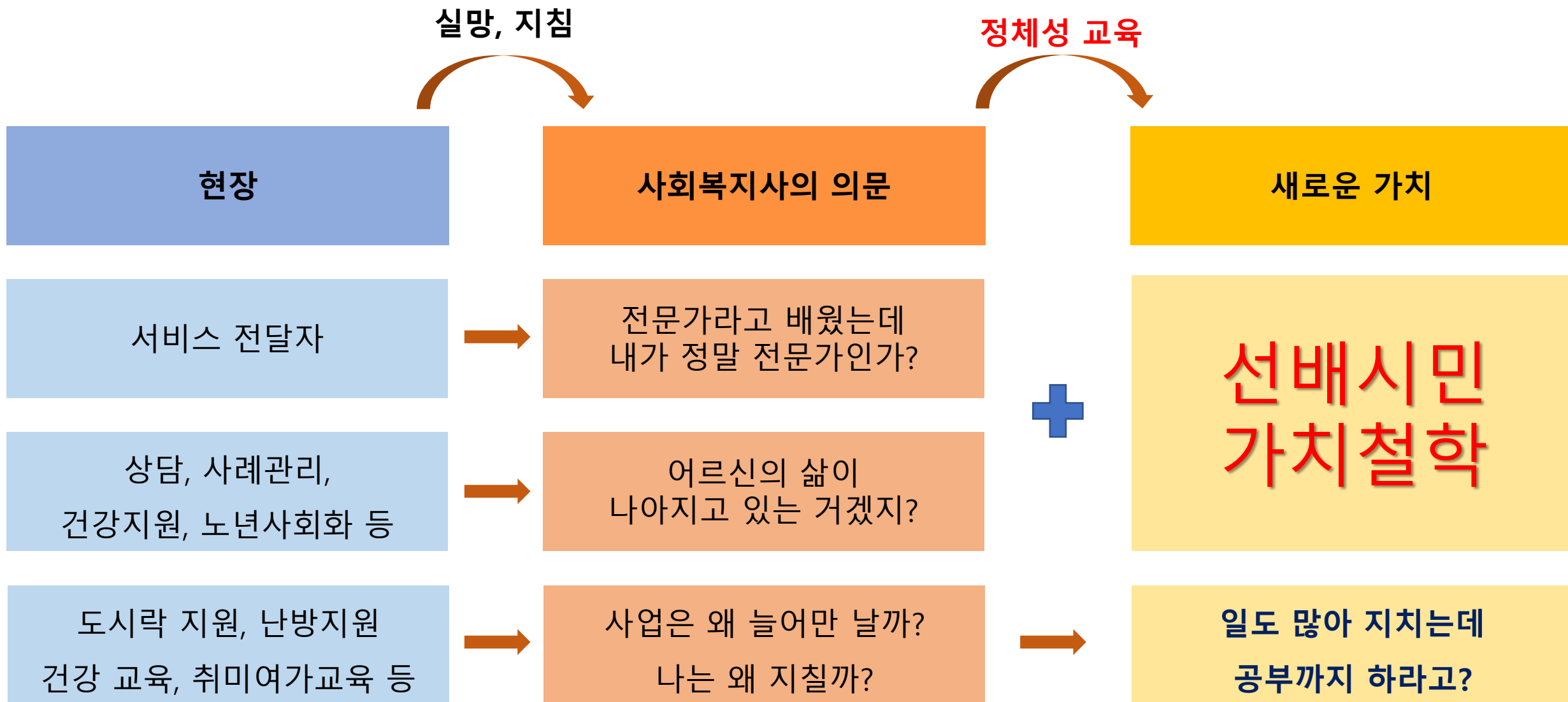
매슬로우(Maslow)의 욕구 단계 이론(needs hierarchy theory)



[노인복지관 6대 사업]

매슬로우의 욕구 5단계	6대 사업영역	세부영역
안전	상담	일반상담 및 정보제공, 전문상담
생리적, 안전 욕구	사례관리 및 지역사회 돌 봄	위기 및 취약노인지원, 지역사회 생활자원연계 및 지원, 가족기능지원
생리적, 안전 욕구	건강생활지원	건강증진지원, 기능회복지원, 급식지원
사회적 욕구	노년 사회화 교육	평생교육지원, 취미여가지원
생리적, 안전 욕구	지역자원 및 조직화	지역자원개발, 지역복지연계, 주거지원
생리적, 안전, 사회적, 존경, 자아실현	사회참여 및 권익증진	사회참여지원, 노인권익증진, 고용 및 소득지원

1. 중원노인종합복지관의 도전



2. 선배시민 가치철학 교육에 대한 사회복지사의 반응

- 1) “나는 동의할 수 없어. 잔여적 복지가 우선이지.”
- 2) “좋은 내용이네. 그런데 우리가 할 수 있는 일인가? 지금 하는 일도 벅차”
- 3) “새로운 시각이네, 어르신이 선배시민이 되면 좋지”
- 4) “내 사업에 한 번 적용해 볼까?”

2. 선배시민 가치철학 교육에 대한 사회복지사의 반응

1) “나는 동의할 수 없어. 잔여적 복지가 우선이지.”

2) “좋은 내용이네. 그런데 우리가 할 수 있는 일인가? 지금 하는 일도 벅차”

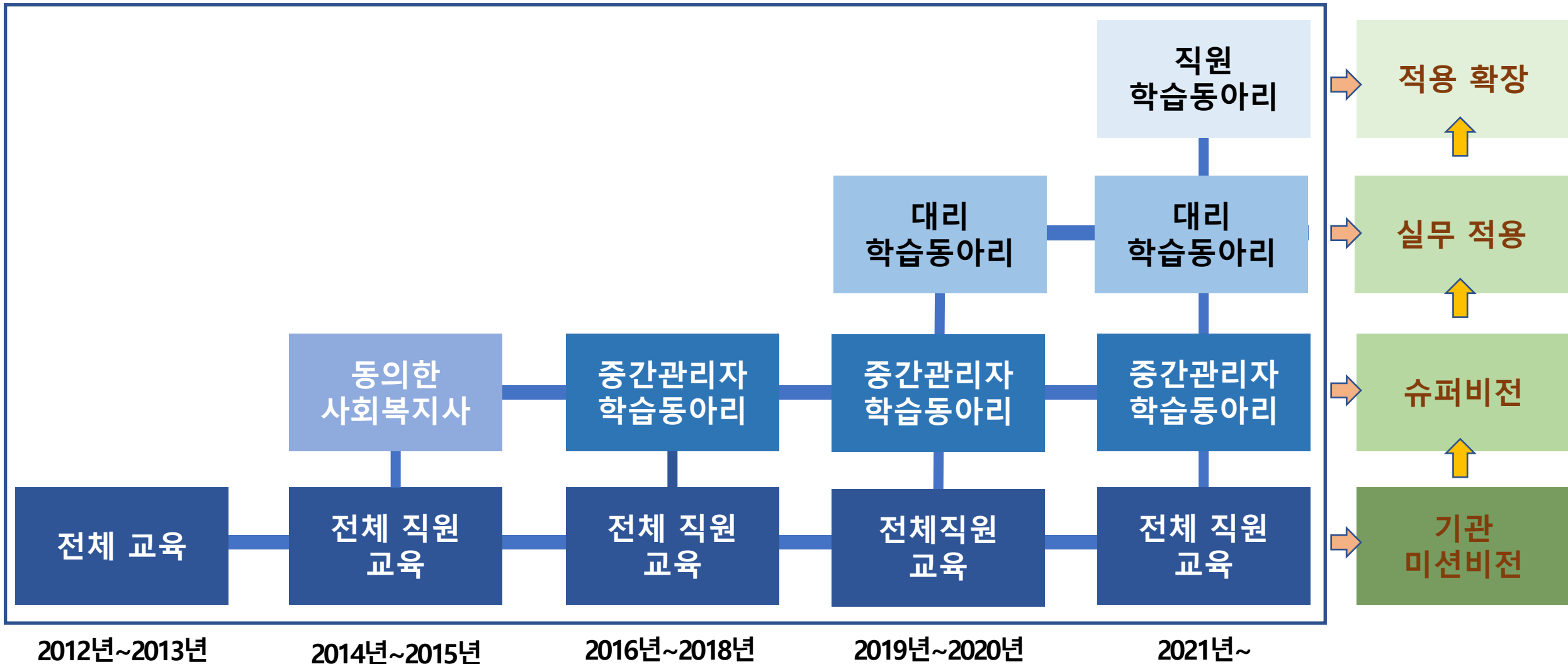
3) “새로운 시각이네, 어르신이 선배시민이 되면 좋지”

4) “내 사업에 한 번 적용해 볼까?”



동의하는
사회복지사부터
실천

3. 선배시민 가치철학 확장 과정



4. 선배시민, 사업을 변화시키다

구분	기존	변경
제공 교육 내용	노후 생활 영위를 위한 교육에 국한	시민 교육 포함
어르신 인식	프로그램 대상자	시민, 동료
프로그램 내용	어르신 지원 PG 즐겁게 참여할 수 있는 PG	지역사회에 참여할 수 있는 PG
참여 방법	관람, 체험 PG	교육, 토론, 제안, 기획, 참여, 관람 등
프로그램 참여자	어르신(복지관 회원)	어르신과 지역 주민
활동 장소	복지관	지역 사회
사회복지사의 역할	안내자, 사례관리자	교육가, 조직가, 촉진자
접근 방법	잔여적 접근	제도적 접근

5. 어떤 사업을 하고 있을까?



사회참여 및 권익증진

선배시민자원봉사단 JWBC

세대통합프로그램 '소리통'

그루터기 봉사단

힘내라 청춘들



지역자원 및 조직화

청소년자원봉사학교

경로당활성화사업



노년사회화교육

선배시민대학



건강생활지원

공동체 건강지킴이 '건강동아리'



사례관리 및 지역사회 돌봄

사회성향상프로그램 '손에 손잡고'



상담

하모니 봉사단

노노상담 봉사단

[선배시민 동아리 및 봉사단]

디딤돌 자조모임

영성시민
안전 보장을 위한
시민 안전 시모집



☎ 010-9876-1234

중원 방송단

지역 방송 및 안내 방송을
통해 복지관을 홍보하고
지역 및 세대 간 소통 진행



빛나리 연극단

재능기부로 통해
사회적 문제를 자극하고
연극을 매개로
지역 공동체로 소통



☎ 010-9876-1234

노노상담 봉사단

동년에 인생 보정을 위한
상담 및 자문 연계 실천 활동



☎ 010-9876-1234

중원 알림이 기자단

복지관 홍보 및 지역사회 문제
해결 위해보고 기사를 작성하여
복지관 화두 및 지역 주민에게
알려 전달



KCT 선도자

선배시민의 삶을 기록하는
영성 자서전 제작 및
지역공동체를 위한
주요역사, 영성 제작



소리통

1,2,3세대가 함께
사회적 불평등을 주제로
서로써 생각을 나누는 소통의 장 /
소리통-소통하는 리더들의 세대
통한 프로젝트



☎ 010-9876-1234

중원 농부

가드닝 및 텃밭활동으로 통한
지역사회 12농원 및
농공작업 참여



그루터기 봉사단

영성시민
건강한 시민으로
성장할 수 있도록
영성에 지지활동 및 연동활동



☎ 010-9876-1234

먹보시민 자조모임

시민들의
건강하고 건강한
먹거리보장 권리를 위한
학습 및 실천 활동



☎ 010-9876-1234

선배시민 동아리 및 봉사단

총 21개

Ⅱ. 사회복지사, 선배시민 가치철학과 만나다.

365 성남지킴이

선배시민가치의
전국형 나눔을 바탕으로
성남시의 역사와 문화를 학습하고
직접 방문하여 가꾸며
지역 내거는 실천 활동



세대통합 안녕 합창 봉사단

1·2세대가 노래를 매개로
세대통합 문화를 형성하고
지역사회의 인성을 위한 활동을 진행



공동체 건강지킴이 (진선미, 꽃사슴)

성남시민 건강을 위한
환경보존 실천 활동
'자원순환 활동'
환경단체와의 연합 건강제 진행



공동체 건강지킴이 (우정)

시민의 안전권 보장을 위한
지역사회교육사업 안전조서
정리제안 등 진행



별 헤는 밤

도시를 매개로
문화적 감수성을 높이고
문학 활동을 통해
개인적 후배시민, 그리고
공동체를 돌보는
선배시민의 사회참여 활동



책 읽어주는 함께 할배

어린이집 미용을 대상으로
봉화구역을 통해
아이들의 올바른 언어 습득과
배운 성정을 함양
후배시민을 돌보는
선배시민의 사회참여 활동



가치 잇는 걷기 동아리

동년배 간 걷기 활동을 통한
자기 건강관리 향상 및
건강 좋은 마을을
만들며 가기 위한
선배시민 자원봉사 실천 활동
☎ 성남시청 건강관리지원팀



카메지움 (노인일자리)

바리스타 재능을 활용하여
지역 공동체를 위한
나눔 활동 진행



공동체 건강지킴이 (진선미, 꽃사슴)

성남시민 건강을 위한
환경보존 실천 활동
'자원순환 활동'
환경단체와의 연합 건강제 진행



공동체 건강지킴이 (우정)

시민의 안전권 보장을 위한
지역사회교육사업 안전조서
정리제안 등 진행



자원순환서포터즈 (노인일자리)

환경보존 실천을 위한
지역사회 자원순환 실천활동
(현수막 제작, 무명배 수거 등)



Ⅱ. 사회복지사, 선배시민 가치철학과 만나다.

○ 학습동아리: 디딤돌, 먹보시선 / 선배시민 대학 수료 후 조직된 학습 동아리



- 2014년~현재
- 활동 내용:
노인이미지 조사, 모란역 안전 환경 점검,
보호종료아동 지원 방안 논의,
촉법소년 논의 및 관련 기관 방문,



- 2022년~현재
- 활동 내용:
건강하고 안전한 먹거리 보장을 위한 학습
및 토론,
GMO, 먹거리 불평등, 기후위기와 먹거리 논의

Ⅱ. 사회복지사, 선배시민 가치철학과 만나다.

○ 권리형 실천: 청소년 자원봉사활동, 新모란여지도 / 지역문제 발견 및 제언



- 2012년~현재
- 활동 내용:
자선형 봉사활동-> 권리형 봉사활동 (2017년)
지역문제 발견 및 정책 제언 및 시민 설문
환경보호 유관 기관 방문 및 실천활동



- 2018년~현재
- 활동 내용:
지역사회 문제 발견 및 제언 영상 제작
성남 문화커뮤니티센터 발굴 및 활성화 제언
어르신 정보화 격차 해소를 위한 방안 제언

Ⅱ. 사회복지사, 선배시민 가치철학과 만나다.

○ 세대통합: 소리통, 힘내라 청춘(새싹)들 / 1.2.3세대 토론회, 지역 청년 응원 캠페인



- 2018년~현재
- 활동 내용:
1.2.3 세대 토론 동아리 조직
연 1회 세대 통합 토론회 진행



- 2019년~현재
- 활동 내용:
지역 대학 방문 및 청년 응원 캠페인
지역 고등학교 방문 및 수능생 응원 캠페인

Ⅱ. 사회복지사, 선배시민 가치철학과 만나다.

○ 지역사회 연계: 자원순환 활동가, 마을 활동가 / 복지관이 아닌 지역으로 나가 활동



- 2021년~현재
- 활동 내용:
성남시청 자원순환교육 이수 후 활동 시작
모란 Re100 지역주민대상 플라스틱 분리배출 교육



- 2021년~현재
- 활동 내용:
성남동 마을생활실험실 참여
성남동 걷고 싶은 거리를 위한 캠페인(예정)

표. 사회복지사, 선배시민 가치철학과 만나다.

선배시민과 함께 디자인하는 행복한 지역공동체

선배시민 자원봉사단 가치있는 걷기동아리 참여자 모집합니다.!

모집기간

2022.4.29.(금) ~ 모집완료 시

모집대상

걷기동아리 참여 욕구가 있는 60세 이상 시민

활동내용

일반 걷기동아리
와는 달라~!

- * 걷기 좋은 길 운동
- * 선배시민가치 학습 및 토론
- * 지역사회 모니터링 및 탐방

세대통합 합창 봉사단 '안녕, 선배시민' 1기 단원 모집

세대통합 합창 봉사단 '안녕'은 선배시민의 가치를 토대로
시니어 봉사단 '안녕, 선배시민'과 청년 봉사단 '안녕, 후배시민'으로
구성된 합창 봉사단입니다.

모집대상 노래와 봉사활동을 사랑하는
60세 이상 시민 누구나


모집파트 소프라노 / 알토 / 테너 / 베이스
(파트별 0명 모집)

주요 내용

- 청년 대학생들과 함께하는 정기연습
- 시민과 함께하는 공공장소 문화봉사
- 선배시민 교육을 통한 봉사단 방향성 정립

활동장소 중원노인종합복지관 및 야외 공공장소

문의방법 기획홍보팀 박수진 사회복지사 031)751-7449



2022 대학생 자원봉사

성남동 위아더원 서포터즈 5기 모집

선배시민과 함께 미디어로 마을을 그려가다!

모집기간 2022년 3월 ~ 모집 완료 시

모집대상 성남에 관심있는 대학생 누구나!
미디어에 관심있는 대학생 누구나!
사회복지에 관심있는 대학생 누구나!

모집인원 대학생 8명

활동기간 2022년 4월 ~ 11월(8개월)

신청방법 유선 신청 / 사회참여팀 안소연 사회복지사
(031-751-7449)

활동혜택 수료증 수여 및 자원봉사 시간 인정
(VMS, 1365)

성남동 위아더원 서포터즈란?

- 어르신과 함께 청년들이 미디어를 활용하여 성남동 지역 문제 해결과 지역주민들이 소통할 수 있는
문화커뮤니티 장을 만들기 위해 활동하는 후배시민 봉사단입니다!

무슨 활동을 하게 되나요?

유선 신청 및
활동 일정 조율 > 오리엔테이션
진행 > 활동 교육 > 주제에 따른
토론 및
결과 도출 > 영상 제작 및
정적 제안

☒ 민주시민의식 함양을 위한 권리형 자원봉사 교육 이수

☒ "세대 통합"을 주제로 선배시민과 함께하는 토론 진행

☒ 공동체를 위한 마을만들기 내용이 담긴 영상 제작 및 정적 제안

의미있는 미디어활동을 하고싶다!



표. 사회복지사, 선배시민 가치철학과 만나다.

• 2022년 상반기 평생교육 인문학 •

저자와의 만남

"선배시민의 시선, 그리고 공동체"



저자와의 만남 안내

대상

성남시 거주 시민 누구나

장소

중원노인종합복지관 3층 음악실

접수기간

2022. 5. 23.(월) ~ 6. 3.(금), 18시

저자와의 만남 세부 내용

주제 도서

일시	도서명	초대 작가
6. 7.(화) 15:00~17:00	선배시민, 시민으로 당당하게 늘어가기	유범상 작가
6. 21.(화) 14:00~16:00	가난의 문법	소준철 작가
7. 5.(화) 14:00~16:00	일튼호텔 옆 쪽방촌 이야기	최현숙 작가

글쓰기 공모전 안내

접수방법

제출기한: 2022. 6. 7.(화) ~ 7.15.(금), 18시
제출방법: 인편, 이메일 제출
제출서류: 저자와의 만남 "주제 도서" 감상문
(자유형식)

제출처: 중원노인종합복지관

제출방법: jwnoin@hanmail.net

수상작 발표

수상자 공지

- 2022년 7월 20일(수)
- 중원노인종합복지관 홈페이지 공지사항
- 시상일정 등은 수상자 개별 공지
- 우수 작품 선정 후, 소정의 상품 증정

"토론 배우고 싶은 사람!"

"오지랖 넓은 사람 모여라!"



참여를 희망하시는 분들은
유선(031-751-7449) 또는
QR코드로도
신청이 가능합니다



점점으로 세대공감 선배시민과 함께 시작하는 세대간 소통하기! 지역토론회

우리 사회가 코로나19로 사회적 불평등이 더 심각해졌다?!
전 세대가 함께 학습하고 생각을 나누어보자!

일시 2021년 11월 19일(금)
오후 3시 30분 ~ 오후 5시

대상 시민 남녀노소 누구나

장소 자택에서 비대면(zoom) 참여

문의 중원노인종합복지관

지혜와 경험을 바탕으로 공동체와 후배시민을 돌보며 공동체의 길을

존경받는 어버이, 선

선배시민 4행시 공모



선 선배시민이란?

배 배려하는 마음으로

시 시민들의 길잡이가 되는

인 민주시민이다.

6. 중원노인종합복지관의 사회복지사는 무엇이 다를까?

교육기관

현장

전문가

서비스 중심
실천

잔여적 실천
(생존권, 자유권)

상담, 사례관리,
건강지원, 노년사회화 등

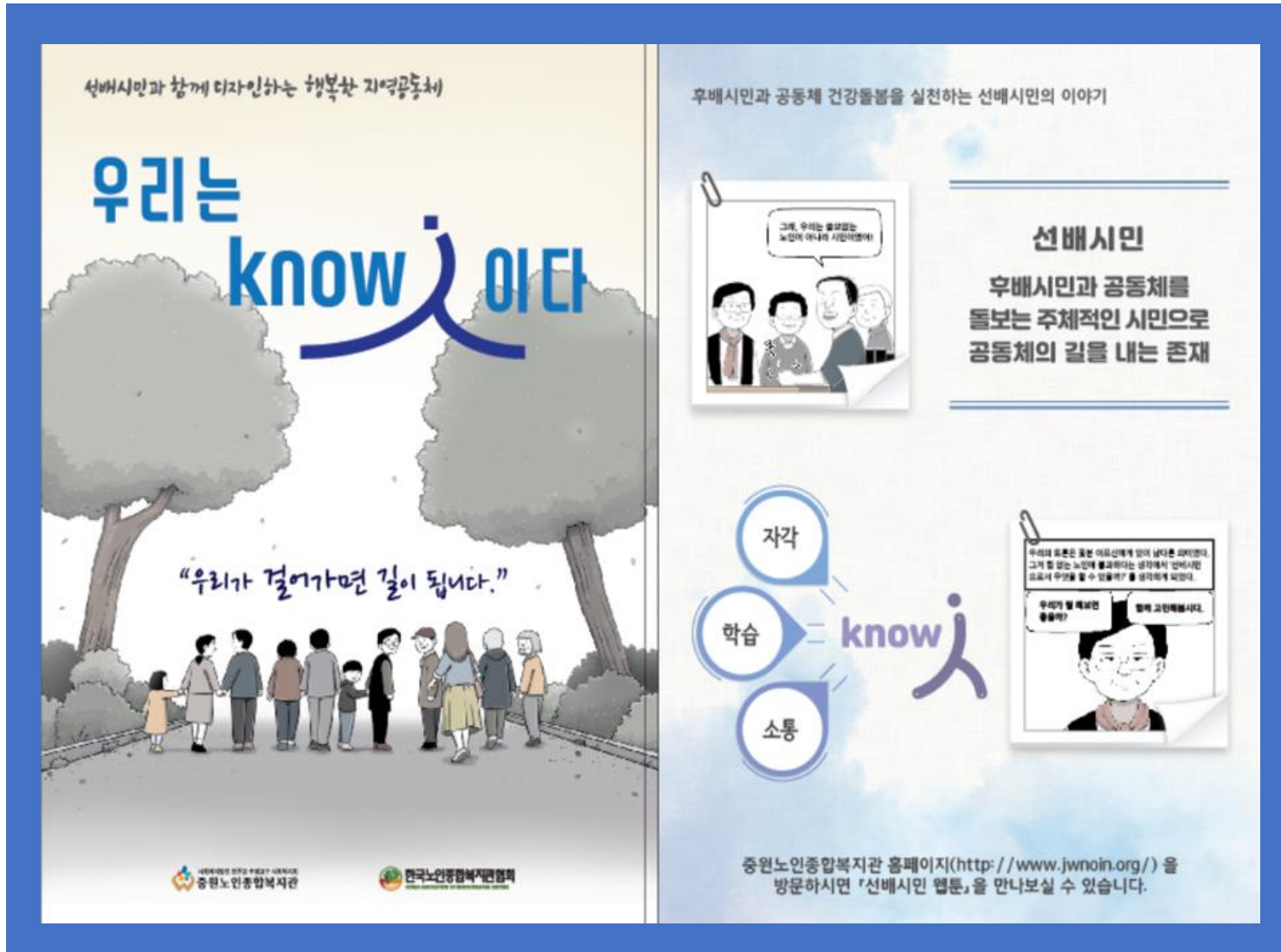
개별적 접근
프로그램 기반 접근

케어 서비스
(도시락 지원, 난방지원
건강지원 등)

6. 중원노인종합복지관의 사회복지사는 무엇이 다를까?



7. 중원노인종합복지관은 마을 실험실



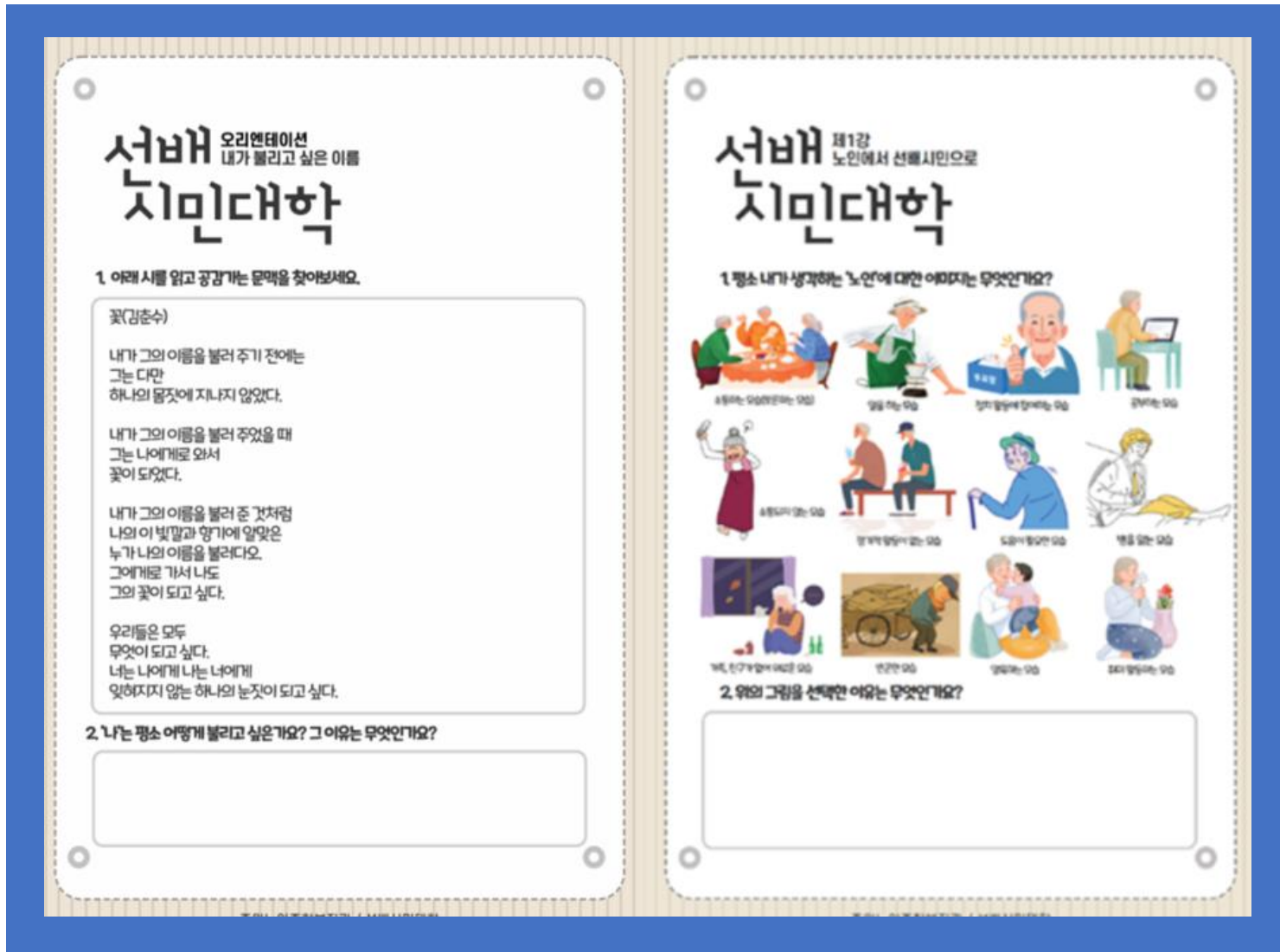
1) 웹툰 출간(2021년)

- 건강동아리 소재
- 선배시민의 존재, 역할 소개

2) 대중서 출간 예정(현재 작업중)

- 「선배시민: 시민으로 당당하게 늙어 가기」 후속 작품
- 선배시민 가치철학의 현장 실천 사례와 사회복지사들의 이야기

표. 사회복지사, 선배시민 가치철학과 만나다.



3) 선배시민 대학 강사 활동

- 복지관 선배시민 대학 기초 교육 강의 진행

4) 선배시민 교육 워크지 제작

- 선배시민 대학 기초교육 과정 워크지 제작
- 중원노인종합복지관 신입직원 선배시민 교육 워크지 제작

Ⅱ. 사회복지사, 선배시민 가치철학과 만나다.



5) 사회복지사 학습동아리 운영

- 중간관리자를 멘토로 한 사회복지사 학습동아리 운영
- 현재 5개 동아리, 월 1회 운영 (인권다방, 목요클럽, 마리다, 너목들, 상상상)

6) 상시 TF 운영

- 기관 미션 비전 수립 준비 TF
- 교육 워크지 제작 TF
- 대중서 제작 TF

1. 사회복지사의 정체성 변화를 가져온다



2. 사회복지사의 역할 변화를 가져온다.



2. 사회복지사의 역할 변화를 가져온다.



3. 토론하는 동료를 발견하다.

“중원노인종합복지관의 변화가 가능했던 이유?”

- 어려울 때 머리를 맞대 주는 토론하는 동료
- 다양한 생각을 나누는 동료
- 지칠 때 끌고 가 주는, 의지할 수 있는 동료
- 도전할 수 있는 힘을 주는 동료



4. 중원, 변화를 기록하다.

2022년 2월

복지관 15주년 기념 선배시민 대중서 발간 계획, 대중서 TF 조직

- 선배시민 실천 과정과 사회복지사의 고민과 성찰을 담은 대중서 제작 논의

2022년 3월~6월

대중서 자문 6회 진행

- 대중서 출판 가치, 대중서 내용 논의
- 대중서 목차(안) 결정

2022년 5월~6월

질적연구교육 4회 진행

- 「질적연구 방법론」, 「힐튼호텔 옆 쪽방촌 이야기」, 「가난의 문법」, 「물고기는 존재하지 않는다」를 주제로한 질적연구 교육

2022년 7월~10월

대중서 1차 작성

- 2장 ~ 5장 1차 작성 완료

[목차]

2장	중원, 선배시민의 시작
1절	(성남) 모란 오거리의 섬
1소절	모란 오거리, 핫하다! 핫해
2소절	화려한 네온사인 안의 외딴 섬
3소절	외딴 섬 속의 사람들
2절	외로운 싸움
1소절	사회복지사의 처방 “노인인식개선”
2소절	좁은 통 안의 우리들
3절	과감한 결단

○ 책의 배경인 중원노인종합복지관 설명

- 복지관 주변 환경, 복지관을 이용하는 어르신, 복지관에 관한 주민들의 시선에 대한 설명
- 마을만들기 사업의 실패와 그로 인한 결단

우리 또한 벼룩처럼 한정된 공간 안에 어르신을 가둬 두고

그 안에서 관계가 형성되길 기다렸다.

어르신과 지역주민 욕구만을 조사 했을 뿐,

우리는 그들의 삶에 필요한 복지관의 역할과

선배시민의 역할은 무엇인지,

그들이 직접 참여하고 함께 공감하고 이야기를 나눌 수 있

는

기회를 충분히 마련하지 않았다.

감사합니다^^