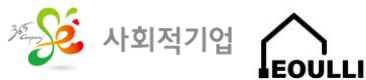


2024 선배시민학회 8월 월례세미나



사회주택, 시민 주거권 대응부터 지역사회 상생까지

사회적기업 어울리 대표 김수정



목차

I. 사회적기업 어울리 소개

II. 어울리 사회주택

III. 어울리 사회주택 커뮤니티

IV. 지역사회와 함께하는 사회주택

- 신림동 LH 특화형 임대주택 사례

I . 사회적기업 어울리 소개



‘주거권 향상에 기여하는 사회적기업, 어울리’

| 연혁_History

2018년	10월 31일	주식회사 어울리 법인 설립
	11월 26일	한국사회주택협회 가입
2019년	7월	서울시 리모델링형 사회주택사업자 선정 (1호점)
	10월	서울시 노후고시원 리모델링형 사회주택 사업자 선정 (2호점)
	10월 31일	서울시 예비사회적기업 지정
	12월	서울시 토지임대부 사회주택 사업자 선정 (3호점)
	12월 31일	국토교통부 예비사회적기업 지정
2020년	3월 ~ 4월	에어스페이스 신림 1호점' 준공 및 입주 개시
	6월	서울시 토지임대부 사회주택 사업자 선정 (4호점)
	9월	에어스페이스 신림 2호점' 준공 및 입주 개시
	11월 10일	고용노동부 사회적기업 인증
2021년	6월	에어스페이스 신림 3호점' 준공 및 입주 개시
	8월	에어스페이스 신림 4호점' 착공 (22, 4, 준공예정)
2022년	6월	에어스페이스 신림 4호점' 준공 및 입주 개시
	10월	에어스페이스 신림 4호점' 13세대 입주자 모집 완료

| 대표이사 인사말



안녕하세요? 어울리 대표이사 김수정입니다. 2018년 10월 31일 어울리를 설립한 지 벌써 만 3년이 지났습니다. 그동안 저희 어울리는 서울시 예비사회적기업, 국토교통형 예비사회적기업을 거쳐 고용노동부 사회적기업으로 인증 받았습니다.

3년여의 기간 동안 사회주택 사업에 매진한 결과 서울시 사회주택 에어스페이스 신림1호점, 2호점, 3호점을 안정적으로 운영하게 되었고, 최근에 신림4호점이 완공되었습니다.

어울리가 공급하고 운영하는 사회주택의 입주자 수도 어느덧 60여 명이 되었습니다. 입주자들이 서로 어울려 커뮤니티를 강화하고 좋은 집에서 지내는 것에 기뻐하는 모습을 볼 때마다 지금 하고 있는 일에 보람을 느낍니다.

앞으로도 서울에서 청년들이 가장 많이 사는 관악구에서부터 다양한 사회주택공공임대주택을 많이 공급하고 잘 운영하기 위해 최선을 다하겠습니다.

‘집은 사는 것이 아니라 사는 곳이라는 철학으로 주거약자들의 주거권 향상에 기여하는 사회적기업으로서 역할을 충실히 해 나가겠습니다.’

감사합니다.

2022. 10. 관악에서

사회적기업 어울리 소개



집은 사는 것이 아니라 사는 곳입니다



하루를 시작하는 아침이 개운한 집.

저녁이면 평온하게 돌아갈 수 있는

아늑한 공간을 만들고자 합니다.

한 사람이 살아도 쾌적하고

여러 사람이 함께 어우리며 서로 웃는,

살아가는 하루가 편안한 집을 만들겠습니다.



Ⅱ. 어울리 사회주택

에어스페이스 신림1호점

서울시 리모델링형 사회주택(세어하우스)



에어스페이스(airSPACE) 신림1호점은 서울시 리모델링형 사회주택입니다. 상가 공실을 넓은 거실과 쾌적한 개인실이 있는 공유주택(세어하우스)으로 리모델링 했습니다. 청년을 위한 공유주택으로 12명의 입주인들이 함께 살아가는 주거 공간입니다. 시세 80% 이하의 임대료로 최장 10년간 거주 가능한 서울시 사회주택으로써 현재는 여성전용으로 운영되고 있습니다.



[햇살이 보케 비추는 개인실]



[커뮤니티 활동(Movie Night)]



[신림1호점과 어울리 사무실 건물 외관]



[커뮤니티 활동(연말 음식 파티)]

에어스페이스 신림2호점

서울시 노후고시원 리모델링형 사회주택(세어하우스)



| 깔끔하고 쾌적한 개인실과
넓은 주방공간의 빌트인 세팅기



에어스페이스(airSPACE) 신림2호점은 서울시 노후고시원 리모델링형 사회주택입니다. 노후고시원을 넓은 거실과 쾌적한 개인실이 있는 공유주택(세어하우스)으로 리모델링 했습니다. 청년을 위한 공유주택으로 12명의 입주인들이 함께 살아가는 주거공간입니다. 시세 80% 이하의 임대료로 최장 10년간 거주 가능한 서울시 사회주택입니다.



| 마을이 탁 트이는 옥상 전망



| 신림2호점 건물 외관

에어스페이스 신림3호점

서울시 토지임대부 사회주택(신축 원룸)



에어스페이스(airSPACE) 신림3호점은 서울시 토지임대부 사회주택입니다. 서울시(서울토지임대부)가 소유한 토지를 사회적기업 어울리가 30년간 임대하여 원룸 12세대의 사회주택을 신축했습니다. 청년을 위한 원룸형 주택으로 12명의 입주자들이 함께 살아가는 주거공간입니다. 시세 80% 이하의 임대료로 최장 10년간 거주 가능한 서울시 사회주택입니다.



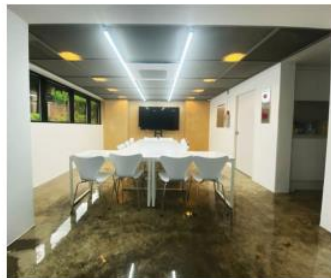
| 화이트 톤의 깔끔하고 창밖 나무가 보이는 실내



| 입주 후 예쁘게 꾸며진 새내 내부



| 카페 분위기가 나는 새내 내부



| 입주자와 지역 주민들이 모일 수 있는 1층 커뮤니티 공간



| 입주자가 소풍할 수 있는 4층 공용 테라스

■ 에어스페이스 신림3호점 건축개요

구분	내용
대지면적	288.35m ²
용도	다세대주택 (도시형 생활주택) 근린생활시설
규모	5층
구조	철근콘크리트조
건축면적	161.20m ²
건폐율	55.90%
연면적	574.46m ²
용적율	199.22%
주차	6대

■ 세대별 실내 조감도

201_301호(10.7평)



202_302호(15평)



203_303호(15평)



204_304호(10.7평)



401호(14.3평)



402호(13.2평)



501호(10.7평)



502호(10.7평)



에어스페이스 신림4호점

서울시 토지임대부 사회주택(신축 투룸원룸)



에어스페이스(airSPACE) 신림4호점은 서울시 토지임대부 사회주택입니다. 서울시(서울토지지원리츠)가 소유한 토지를 사회적기업 어울리가 30년간 임대하여 투룸 및 원룸 13세대를 신축하고 있습니다. 신혼부부 및 주거약자를 위한 도시형생활주택으로, 13세대의 입주민들이 함께 살아갈 주거공간입니다. 1층의 근린생활시설에는 관악구의 대표적인 사회단체인 관악사회복지가 입주할 예정입니다. 시세 80% 이하의 임대료로 최장 10년간 거주 가능한 서울시 사회주택입니다.

■ 세대별 실내 조감도

201, 202A, 202B, 202C, 202D, 202E, 202F, 202G, 202H, 202I, 202J, 202K, 202L, 202M, 202N, 202O, 202P, 202Q, 202R, 202S, 202T, 202U, 202V, 202W, 202X, 202Y, 202Z, 202AA, 202AB, 202AC, 202AD, 202AE, 202AF, 202AG, 202AH, 202AI, 202AJ, 202AK, 202AL, 202AM, 202AN, 202AO, 202AP, 202AQ, 202AR, 202AS, 202AT, 202AU, 202AV, 202AW, 202AX, 202AY, 202AZ, 202BA, 202BB, 202BC, 202BD, 202BE, 202BF, 202BG, 202BH, 202BI, 202BJ, 202BK, 202BL, 202BM, 202BN, 202BO, 202BP, 202BQ, 202BR, 202BS, 202BT, 202BU, 202BV, 202BW, 202BX, 202BY, 202BZ, 202CA, 202CB, 202CC, 202CD, 202CE, 202CF, 202CG, 202CH, 202CI, 202CJ, 202CK, 202CL, 202CM, 202CN, 202CO, 202CP, 202CQ, 202CR, 202CS, 202CT, 202CU, 202CV, 202CW, 202CX, 202CY, 202CZ, 202DA, 202DB, 202DC, 202DD, 202DE, 202DF, 202DG, 202DH, 202DI, 202DJ, 202DK, 202DL, 202DM, 202DN, 202DO, 202DP, 202DQ, 202DR, 202DS, 202DT, 202DU, 202DV, 202DW, 202DX, 202DY, 202DZ, 202EA, 202EB, 202EC, 202ED, 202EE, 202EF, 202EG, 202EH, 202EI, 202EJ, 202EK, 202EL, 202EM, 202EN, 202EO, 202EP, 202EQ, 202ER, 202ES, 202ET, 202EU, 202EV, 202EW, 202EX, 202EY, 202EZ, 202FA, 202FB, 202FC, 202FD, 202FE, 202FF, 202FG, 202FH, 202FI, 202FJ, 202FK, 202FL, 202FM, 202FN, 202FO, 202FP, 202FQ, 202FR, 202FS, 202FT, 202FU, 202FV, 202FW, 202FX, 202FY, 202FZ, 202GA, 202GB, 202GC, 202GD, 202GE, 202GF, 202GG, 202GH, 202GI, 202GJ, 202GK, 202GL, 202GM, 202GN, 202GO, 202GP, 202GQ, 202GR, 202GS, 202GT, 202GU, 202GV, 202GW, 202GX, 202GY, 202GZ, 202HA, 202HB, 202HC, 202HD, 202HE, 202HF, 202HG, 202HH, 202HI, 202HJ, 202HK, 202HL, 202HM, 202HN, 202HO, 202HP, 202HQ, 202HR, 202HS, 202HT, 202HU, 202HV, 202HW, 202HX, 202HY, 202HZ, 202IA, 202IB, 202IC, 202ID, 202IE, 202IF, 202IG, 202IH, 202II, 202IJ, 202IK, 202IL, 202IM, 202IN, 202IO, 202IP, 202IQ, 202IR, 202IS, 202IT, 202IU, 202IV, 202IW, 202IX, 202IY, 202IZ, 202JA, 202JB, 202JC, 202JD, 202JE, 202JF, 202JG, 202JH, 202JI, 202JJ, 202JK, 202JL, 202JM, 202JN, 202JO, 202JP, 202JQ, 202JR, 202JS, 202JT, 202JU, 202JV, 202JW, 202JX, 202JY, 202JZ, 202KA, 202KB, 202KC, 202KD, 202KE, 202KF, 202KG, 202KH, 202KI, 202KJ, 202KK, 202KL, 202KM, 202KN, 202KO, 202KP, 202KQ, 202KR, 202KS, 202KT, 202KU, 202KV, 202KW, 202KX, 202KY, 202KZ, 202LA, 202LB, 202LC, 202LD, 202LE, 202LF, 202LG, 202LH, 202LI, 202LJ, 202LK, 202LL, 202LM, 202LN, 202LO, 202LP, 202LQ, 202LR, 202LS, 202LT, 202LU, 202LV, 202LW, 202LX, 202LY, 202LZ, 202MA, 202MB, 202MC, 202MD, 202ME, 202MF, 202MG, 202MH, 202MI, 202MJ, 202MK, 202ML, 202MN, 202MO, 202MP, 202MQ, 202MR, 202MS, 202MT, 202MU, 202MV, 202MW, 202MX, 202MY, 202MZ, 202NA, 202NB, 202NC, 202ND, 202NE, 202NF, 202NG, 202NH, 202NI, 202NJ, 202NK, 202NL, 202NM, 202NN, 202NO, 202NP, 202NQ, 202NR, 202NS, 202NT, 202NU, 202NV, 202NW, 202NX, 202NY, 202NZ, 202OA, 202OB, 202OC, 202OD, 202OE, 202OF, 202OG, 202OH, 202OI, 202OJ, 202OK, 202OL, 202OM, 202ON, 202OO, 202OP, 202OQ, 202OR, 202OS, 202OT, 202OU, 202OV, 202OW, 202OX, 202OY, 202OZ, 202PA, 202PB, 202PC, 202PD, 202PE, 202PF, 202PG, 202PH, 202PI, 202PJ, 202PK, 202PL, 202PM, 202PN, 202PO, 202PP, 202PQ, 202PR, 202PS, 202PT, 202PU, 202PV, 202PW, 202PX, 202PY, 202PZ, 202QA, 202QB, 202QC, 202QD, 202QE, 202QF, 202QG, 202QH, 202QI, 202QJ, 202QK, 202QL, 202QM, 202QN, 202QO, 202QP, 202QQ, 202QR, 202QS, 202QT, 202QU, 202QV, 202QW, 202QX, 202QY, 202QZ, 202RA, 202RB, 202RC, 202RD, 202RE, 202RF, 202RG, 202RH, 202RI, 202RJ, 202RK, 202RL, 202RM, 202RN, 202RO, 202RP, 202RQ, 202RR, 202RS, 202RT, 202RU, 202RV, 202RW, 202RX, 202RY, 202RZ, 202SA, 202SB, 202SC, 202SD, 202SE, 202SF, 202SG, 202SH, 202SI, 202SJ, 202SK, 202SL, 202SM, 202SN, 202SO, 202SP, 202SQ, 202SR, 202SS, 202ST, 202SU, 202SV, 202SW, 202SX, 202SY, 202SZ, 202TA, 202TB, 202TC, 202TD, 202TE, 202TF, 202TG, 202TH, 202TI, 202TJ, 202TK, 202TL, 202TM, 202TN, 202TO, 202TP, 202TQ, 202TR, 202TS, 202TT, 202TU, 202TV, 202TW, 202TX, 202TY, 202TZ, 202UA, 202UB, 202UC, 202UD, 202UE, 202UF, 202UG, 202UH, 202UI, 202UJ, 202UK, 202UL, 202UM, 202UN, 202UO, 202UP, 202UQ, 202UR, 202US, 202UT, 202UU, 202UV, 202UW, 202UX, 202UY, 202UZ, 202VA, 202VB, 202VC, 202VD, 202VE, 202VF, 202VG, 202VH, 202VI, 202VJ, 202VK, 202VL, 202VM, 202VN, 202VO, 202VP, 202VQ, 202VR, 202VS, 202VT, 202VU, 202VV, 202VW, 202VX, 202VY, 202VZ, 202WA, 202WB, 202WC, 202WD, 202WE, 202WF, 202WG, 202WH, 202WI, 202WJ, 202WK, 202WL, 202WM, 202WN, 202WO, 202WP, 202WQ, 202WR, 202WS, 202WT, 202WU, 202WV, 202WW, 202WX, 202WY, 202WZ, 202XA, 202XB, 202XC, 202XD, 202XE, 202XF, 202XG, 202XH, 202XI, 202XJ, 202XK, 202XL, 202XM, 202XN, 202XO, 202XP, 202XQ, 202XR, 202XS, 202XT, 202XU, 202XV, 202XW, 202XX, 202XY, 202XZ, 202YA, 202YB, 202YC, 202YD, 202YE, 202YF, 202YG, 202YH, 202YI, 202YJ, 202YK, 202YL, 202YM, 202YN, 202YO, 202YP, 202Y



| 주방이 커서 요리하기에
안성맞춤인 두룸 살내



|가상으로 모델링한 두렵세대 내부



| 개인적으로 사용 가능한 402호 전용테라스



| 입주자와 지역 주민들이 모임할 수 있는 1층 커뮤니티 공간



| 입주자가소통할수 있는 4층 공용테라스

Ⅲ. 어울리 사회주택 커뮤니티

어울리 사회주택 커뮤니티



신림1호점 입주자총회



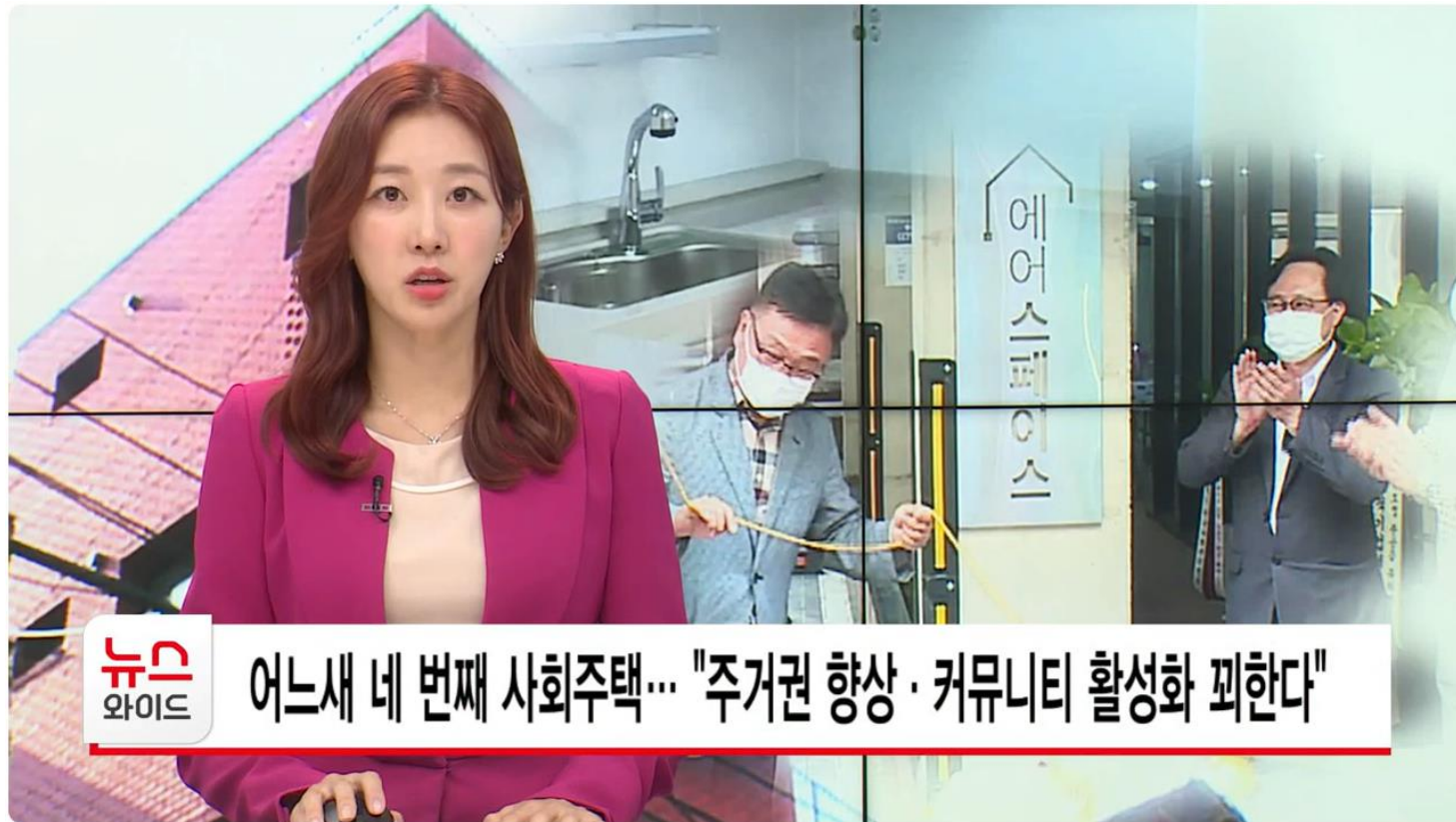
신림2호점 입주자총회



신림3호점 입주자총회



신림4호점 입주자총회



어느새 네 번째 사회주택... "주거권 향상·커뮤니티 활성화 꾀한다" / 관악 HCN

동영상 링크 https://youtu.be/nj2n-fU4baU?si=a5jG3_N4AR9tt9UM

IV. 지역사회와 함께하는 사회주택

- 신림동 LH 특화형 임대주택 사례

지역사회와 함께하는 사회주택

신림동 청년자유주택 (자립+치유)

2024년

특화형 임대주택 사업계획서

2024. 7. 26.

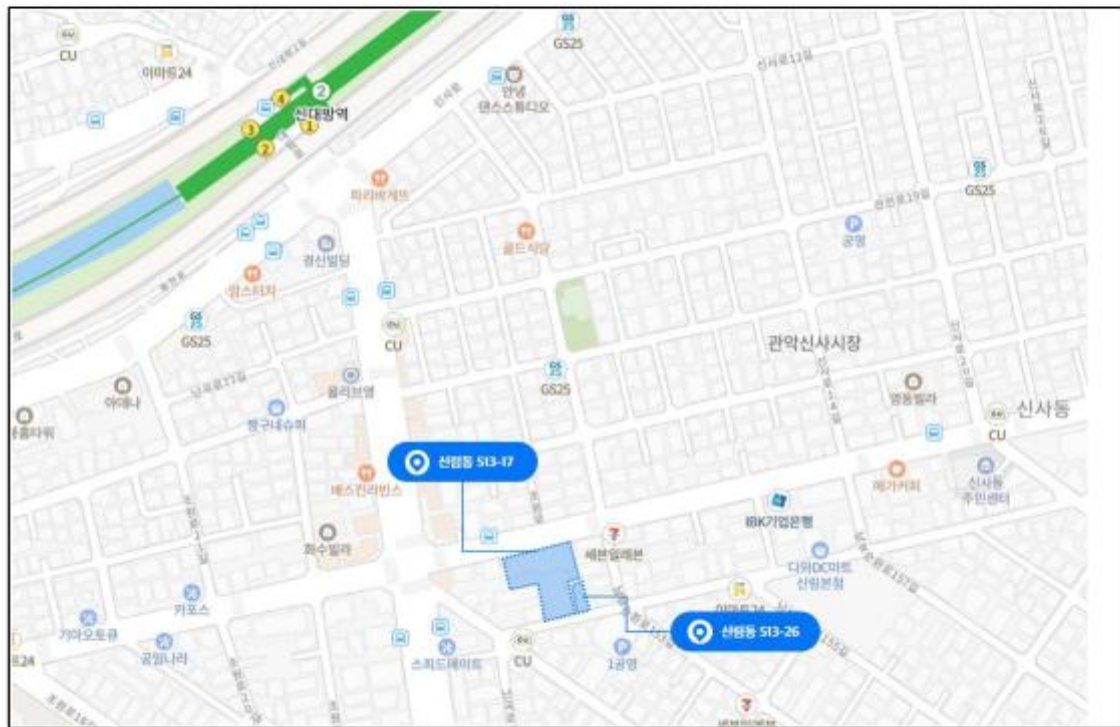
주식회사 어울리



II. 사업계획

1. 신청 주택

1) 위치도 (신림동 513-17, 26)



2. 신청배경 및 목적

1) 운영 테마 및 필요성

① 운영하고자 하는 테마와 주요 서비스

○ 테마 : 신림동 청년자유주택 (자립+치유)

▶ **자립** : 자립지원이 필요한 청년들에게 안정적인 공공임대주택을 공급하고 지역사회와 연계하여 다양한 자립지원 프로그램 등을 제공 (입주대상 : 자립준비청년, 대학비전학 청년, 새터민 청년 등)

▶ **치유** : 전세사기 피해 등으로 인해 치유가 필요한 청년들에게 안정적인 공공임대주택을 공급하고 지역사회와 연계하여 다양한 치유 프로그램을 제공 (입주대상 : 전세사기 피해자, 반지하 침수 피해자 및 거주자, 고시원 등 비주택 거주자 등)

○ 주요 서비스 및 프로그램

- **치유 지원 프로그램** : 전세사기 피해자 등을 위해 법적 지원, 재무 상담, 심리 상담 등 종합적인 지원 서비스 제공 (관악구, 관악주거복지센터 등과 연계하여 종합 시스템 구축)

- **자립 지원 프로그램** : 자립준비청년 등을 위해 취업·창업 지원, 금융 상담, 사회적 관계망 구축 등 종합적인 지원 서비스 제공 (관악구, 관악구사회적경제통합지원센터, 자립준비청년 관련 기관 등과 연계하여 종합 시스템 구축)

- **커뮤니티 프로그램** : 입주자들의 취미생활, 봉사활동 등 다양한 커뮤니티 프로그램 진행, 지역사회와 연계하여 입주자와 지역주민들이 함께 하는 커뮤니티 프로그램 진행 (관악구, 관악주민연대, 관악뿌리재단 등과 연계)

지역사회와 함께하는 사회주택



LH 특화형 임대주택 신림동 “청년자유주택” (자립+치유) 정면도

지역사회와 함께하는 사회주택

○ 지역주민 커뮤니티의 거점으로 활용되는 LH 특화형 임대주택 공급

▶ 3단계 (Semi-Private, Semi-Public, Public)

커뮤니티 공간 운영 기조

- ☞ 1단계 (Semi-Private) 입주자 전용
- ☞ 2단계 (Semi-Public) 입주자 자유 이용 및 방문객(지역주민) 제한적 이용
 - 옥상 라운지 및 옥상 정원
- ☞ 3단계 (Public) 입주자 및 방문객(지역주민) 자유 이용
 - 1층 커뮤니티 공간

▶ 1층 평면 구성 건설

- 1층에 충분한 커뮤니티 공간을 주민공동시설로 확보하여, 입주자들과 지역주민들이 사랑하는 지역 커뮤니티의 거점으로 활용



▶ 옥상라운지 (전용47.09㎡) + 옥상정원

: Semi-Public

- 옥상라운지에 공유 주방을 설치하고 식탁, 테이블 등을 비치하여 각종 모임이 가능하도록 함.
- 옥상라운지를 옥상정원 및 테크와 함께 사용 가능하도록 하여 입주자들에게 특별한 모임 장소로 제공

[그림 : 옥상층 평면도]



▶ 1층 커뮤니티 공간 (2개소) : Public

- 1층 커뮤니티 공간 2개소는 다양한 모임과 프로그램 진행이 가능하도록 충분한 면적 확보 및 공간 기획

[그림 : 1층 커뮤니티공간1] (전용 187.68㎡)

(주민공동시설 : 공유오피스, 모임공간)



[그림 : 1층 커뮤니티공간2] (전용 83.37㎡)

(주민공동시설 : 동네사랑방)



▶ 1층 전면광장 (야외공간) : Public

- 1층 정면(북측) 야외공간에 전면광장을 조성하여 입주자와 주민들의 휴식 공간으로 활용

[그림 : 1층 전면광장]



▶ 1층 마을광장 (야외공간) : Public

- 1층 후면(남측) 야외공간에 다목적 마을광장을 조성하여 입주자와 주민들의 쉼터, 야외 모임, 공연 등 행사 장소로 활용

[그림 : 1층 마을광장] (야외공간) Public



지역사회와 함께하는 사회주택

LH 특화형 임대주택 공급 및 운영에 관한 업무협약서

"사회적기업 (주)어울리(이하 어울리)"와 "관악주거복지센터"는 상호존중과 신뢰를 바탕으로 공동 협력하여 LH(한국토지주택공사) 특화형 임대주택 공급 및 운영에 관하여 아래와 같이 업무협약을 체결한다.

제1조 (목적) 본 협약은 LH 특화형 임대주택 공급 및 운영을 통해 지역사회 주거문제 등 사회적 과제 해결을 위해 상호 협력관계를 갖는 것을 목적으로 한다.

제2조 (협약내용) 협약 내용은 다음과 같으며 세부사항이 필요한 경우에는 실무협의를 통하여 시행한다.

1. "어울리"는 LH 특화형 임대주택 사업 공모에 참여한다.
2. "관악주거복지센터"는 "어울리"가 추진하는 LH 특화형 임대주택의 기획 및 운영 업무에 대하여 협력한다.
3. "관악주거복지센터"와 "어울리"는 LH 특화형 임대주택의 커뮤니티 공간 관리 및 프로그램 운영을 위하여 공동으로 노력한다.
4. "관악주거복지센터"와 "어울리"는 전세사기 피해자 상담 등을 통해 LH 특화형 임대주택 입주민과 지역주민들의 주거권 확보 및 주거복지 향상을 위하여 공동으로 노력한다.

제3조 (상호협약) 협약 기관은 본 협약 사항의 이행에 있어 상호 신뢰를 바탕으로 충분한 협의를 거쳐 성실히 추진한다.

제4조 (실무협의) 본 협약서에서 정한 협약 내용과 관련하여 효율적인 업무추진을 위하여 실무협약이 필요한 경우 상호 협의를 통해 실무회의를 실시한다.

제5조 (기밀유지) 협약 기관은 상호 교류를 통하여 인정한 제반 사항을 협약 당사자 동의 없이 제3자에게 누설하거나 무단 사용하지 않는다.

제6조 (기타사항) 본 협약서에 정하지 아니한 사항에 대해서는 상호 협의 하에 정한다.

본 협약의 체결을 증명하기 위하여 협약서 2부를 작성하여 "어울리"와 "관악주거복지센터"가 기명날인 후 각 1부씩 보관한다.

2024년 7월 17일

사회적기업 (주)어울리

대표이사 김수정



관악주거복지센터

센터장 정두영



LH 특화형 임대주택 공급 및 운영에 관한 업무협약서

"사회적기업 (주)어울리(이하 어울리)"와 "관악사회적경제통합지원센터"는 상호존중과 신뢰를 바탕으로 공동 협력하여 LH(한국토지주택공사) 특화형 임대주택 공급 및 운영에 관하여 아래와 같이 업무협약을 체결한다.

제1조 (목적) 본 협약은 LH 특화형 임대주택 공급 및 운영을 통해 지역사회 주거문제 등 사회적 과제 해결을 위해 상호 협력관계를 갖는 것을 목적으로 한다.

제2조 (협약내용) 협약 내용은 다음과 같으며 세부사항이 필요한 경우에는 실무협의를 통하여 시행한다.

1. "어울리"는 LH 특화형 임대주택 사업 공모에 참여한다.
2. "관악사회적경제통합지원센터"는 "어울리"가 추진하는 LH 특화형 임대주택의 기획 및 운영 업무에 대하여 협력한다.
3. "관악사회적경제통합지원센터"와 "어울리"는 LH 특화형 임대주택의 커뮤니티 공간 관리 및 프로그램 운영을 위하여 공동으로 노력한다.
4. "관악사회적경제통합지원센터"와 "어울리"는 LH 특화형 임대주택 입주민이 자립 지원 및 취업·창업 지원을 위하여 공동으로 노력한다.

제3조 (상호협약) 협약 기관은 본 협약 사항의 이행에 있어 상호 신뢰를 바탕으로 충분한 협의를 거쳐 성실히 추진한다.

제4조 (실무협의) 본 협약서에서 정한 협약 내용과 관련하여 효율적인 업무추진을 위하여 실무협약이 필요한 경우 상호 협의를 통해 실무회의를 실시한다.

제5조 (기밀유지) 협약 기관은 상호 교류를 통하여 인정한 제반 사항을 협약 당사자 동의 없이 제3자에게 누설하거나 무단 사용하지 않는다.

제6조 (기타사항) 본 협약서에 정하지 아니한 사항에 대해서는 상호 협의 하에 정한다.

본 협약의 체결을 증명하기 위하여 협약서 2부를 작성하여 "어울리"와 "관악사회적경제통합지원센터"가 기명날인 후 각 1부씩 보관한다.

2024년 7월 17일

사회적기업 (주)어울리

대표이사 김수정



관악사회적경제통합지원센터

센터장 이종환



지역사회와 함께하는 사회주택

LH 특화형 임대주택 공급 및 운영에 관한 업무협약서

"사회적기업 (주)어울리(이하 어울리)"와 "사단법인 관악주민연대(이하 관악주민연대)"는 상호 존중과 신뢰를 바탕으로 공동 협력하여 LH(한국토지주택공사) 특화형 임대주택 공급 및 운영에 관하여 아래와 같이 업무협약을 체결한다.

제1조 (목적) 본 협약은 LH 특화형 임대주택 공급 및 운영을 통해 지역사회 주거문제 등 사회적 과제 해결을 위해 상호 협력관계를 갖는 것을 목적으로 한다.

제2조 (협약내용) 협약 내용은 다음과 같으며 세부사항이 필요한 경우에는 실무협의를 통하여 시행한다.

1. "어울리"는 LH 특화형 임대주택 사업 공모에 참여한다.
2. "관악주민연대"는 "어울리"가 추진하는 LH 특화형 임대주택의 기획 및 운영 업무에 대하여 협력한다.
3. "관악주민연대"와 "어울리"는 LH 특화형 임대주택의 커뮤니티 공간 관리 및 프로그램 운영을 위하여 공동으로 노력한다.
4. "관악주민연대"와 "어울리"는 다양한 지역자원 연계를 통해 LH 특화형 임대주택 입주인 및 지역주민의 커뮤니티 활성화를 위하여 공동으로 노력한다.

제3조 (상호협약) 협약 기관은 본 협약 사항의 이행에 있어 상호 신뢰를 바탕으로 충분한 협의를 거쳐 성실히 추진한다.

제4조 (실무협의) 본 협약서에서 정한 협약 내용과 관련하여 효율적인 업무추진을 위하여 실무협회가 필요한 경우 상호 협의를 통해 실무회의를 실시한다.

제5조 (기밀유지) 협약 기관은 상호 교류를 통하여 인정한 제반 사항을 협약 당사자 동의 없이 제3자에게 누설하거나 무단 사용하지 않는다.

제6조 (기타사항) 본 협약서에 정하지 아니한 사항에 대해서는 상호 협의 하에 정한다.

본 협약의 체결을 증명하기 위하여 협약서 2부를 작성하여 "어울리"와 "관악주민연대"가 기명날인 후 각 1부씩 보관한다.

2024년 7월 17일

사회적기업 (주)어울리

대표이사 김수정



사단법인 관악주민연대

이사장 정은진



LH 특화형 임대주택 공급 및 운영에 관한 업무협약서

"사회적기업 (주)어울리(이하 어울리)"와 "협동조합관악위줄(이하 관악위줄)"은 상호 존중과 신뢰를 바탕으로 공동 협력하여 LH(한국토지주택공사) 특화형 임대주택 공급 및 운영에 관하여 아래와 같이 업무협약을 체결한다.

제1조 (목적) 본 협약은 LH 특화형 임대주택 공급 및 운영을 통해 지역사회 주거문제 등 사회적 과제 해결을 위해 상호 협력관계를 갖는 것을 목적으로 한다.

제2조 (협약내용) 협약 내용은 다음과 같으며 세부사항이 필요한 경우에는 실무협의를 통하여 시행한다.

1. "어울리"는 LH 특화형 임대주택 사업 공모에 참여한다.
2. "관악위줄"은 "어울리"가 추진하는 LH 특화형 임대주택의 기획 및 운영 업무에 대하여 협력한다.
3. "관악위줄"과 "어울리"는 LH 특화형 임대주택의 커뮤니티 공간 관리 및 프로그램 운영을 위하여 공동으로 노력한다.
4. "관악위줄"과 "어울리"는 LH 특화형 임대주택 근린생활시설의 원활한 운영과 입주민의 참여를 위하여 공동으로 노력한다.

제3조 (상호협약) 협약 기관은 본 협약 사항의 이행에 있어 상호 신뢰를 바탕으로 충분한 협의를 거쳐 성실히 추진한다.

제4조 (실무협의) 본 협약서에서 정한 협약 내용과 관련하여 효율적인 업무추진을 위하여 실무협회가 필요한 경우 상호 협의를 통해 실무회의를 실시한다.

제5조 (기밀유지) 협약 기관은 상호 교류를 통하여 인정한 제반 사항을 협약 당사자 동의 없이 제3자에게 누설하거나 무단 사용하지 않는다.

제6조 (기타사항) 본 협약서에 정하지 아니한 사항에 대해서는 상호 협의 하에 정한다.

본 협약의 체결을 증명하기 위하여 협약서 2부를 작성하여 "어울리"와 "관악위줄"이 기명날인 후 각 1부씩 보관한다.

2024년 7월 18일

사회적기업 (주)어울리

대표이사 김수정

김수정

협동조합관악위줄

이사장 이병모

이병모

지역사회와 함께하는 사회주택

LH 특화형 임대주택 공급 및 운영에 관한 업무협약서

사회적기업 ㈜어울리(이하 "어울리"라 한다)와 사단법인 관악뿌리재단(이하 "관악뿌리재단"이라 한다)은 상호존중과 신뢰를 바탕으로 공동협력하여 LH(한국토지주택공사) 특화형 임대주택 공급 및 운영에 관하여 아래와 같이 업무협약을 체결한다.

- 아래 -

제1조(목적) 본 협약은 LH 특화형 임대주택 공급 및 운영을 통해 지역사회 주거문제 등 사회적 과제를 해결을 위해 상호 협력관계를 갖는 것을 목적으로 한다.

제2조(협약내용) 협약내용은 다음과 같으며 세부사항이 필요한 경우에는 실무협의를 통하여 시행한다.

1. 어울리는 LH 특화형 임대주택 사업 공모에 참여한다.
2. 관악뿌리재단은 어울리가 추진하는 LH 특화형 임대주택의 기획 및 운영 업무에 대하여 지역내 활동가들이 입주 가능하도록 협력한다.
3. 관악뿌리재단과 어울리는 LH 특화형 임대주택의 커뮤니티 공간관리 및 프로그램 운영을 위하여 공동으로 노력한다.
4. 관악뿌리재단과 어울리는 LH 특화형 임대주택 입주인이 공익활동의 지원을 받을 수 있도록 하며, 입주인이 다양한 공익활동에 참여할 수 있도록 노력한다.

제3조(상호협약) 협약기관은 본 협약 사항의 이행에 있어 상호 신뢰를 바탕으로 충분한 협의를 거쳐 성실히 추진한다.

제4조(실무협의) 본 협약서에서 정한 협약 내용과 관련하여 효율적인 업무추진을 위하여 실무협회가 필요한 경우 상호 협의를 통해 실무회의를 실시한다.

제5조(기밀유지) 협약 기관은 상호 교류를 통하여 인지한 제반 사항을 협약 당사자 동의 없이 제3자에게 누설하거나 무단 사용하지 않는다.

제6조(기타사항) 본 협약서에 정하지 아니한 사항에 대해서는 상호 협의에 정한다.

본 협약의 체결을 증명하기 위하여 협약서 2부를 작성하여 "어울리"와 "관악뿌리재단"이 기명 날인 후 각 1부씩 보관한다.

2024년 7월 22일

사회적기업 ㈜어울리

대표이사 김수정



사단법인 관악뿌리재단

이사장 배문호



LH 특화형 임대주택 공급 및 운영에 관한 업무협약서

"사회적기업 ㈜어울리(이하 어울리)"와 "탄탄주택협동조합(이하 탄탄주택)"은 상호존중과 신뢰를 바탕으로 공동 협력하여 LH(한국토지주택공사) 특화형 임대주택 공급 및 운영에 관하여 아래와 같이 업무협약을 체결한다.

제1조 (목적) 본 협약은 LH 특화형 임대주택 공급 및 운영을 통해 주거취약 청년들의 주거 안정 및 자립 등 사회적 과제 해결을 위해 상호 협력관계를 갖는 것을 목적으로 한다.

제2조 (협약내용) 협약 내용은 다음과 같으며 세부사항이 필요한 경우에는 실무협의를 통하여 시행한다.

1. "어울리"는 관악구 신림동에 주거취약청년들의 자립과 유대를 위한 주택을 기획하여 LH 특화형 임대주택 사업 공모에 참여한다.
2. "탄탄주택"은 "어울리"가 추진하는 LH 특화형 임대주택의 기획 및 운영 업무에 대하여 협력한다.
3. "탄탄주택"과 "어울리"는 LH 특화형 임대주택 입주인 등의 주거권 향상과 커뮤니티 활성화를 위하여 공동으로 노력한다.

제3조 (상호협약) 협약 기관은 본 협약 사항의 이행에 있어 상호 신뢰를 바탕으로 충분한 협의를 거쳐 성실히 추진한다.

제4조 (실무협의) 본 협약서에서 정한 협약 내용과 관련하여 효율적인 업무추진을 위하여 실무협회가 필요한 경우 상호 협의를 통해 실무회의를 실시한다.

제5조 (기밀유지) 협약 기관은 상호 교류를 통하여 인지한 제반 사항을 협약 당사자 동의 없이 제3자에게 누설하거나 무단 사용하지 않는다.

제6조 (기타사항) 본 협약서에 정하지 아니한 사항에 대해서는 상호 협의 하에 정한다.

본 협약의 체결을 증명하기 위하여 협약서 2부를 작성하여 "어울리"와 "탄탄주택협동조합"이 기명날인 후 각 1부씩 보관한다.

2024년 7월 19일

사회적기업 ㈜어울리

대표이사 김수정



탄탄주택협동조합

이사장 김수동





사회적기업 어울리

전화번호 / 02.882.2121

이메일 / euulli2121@gmail.com